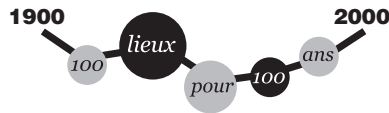


1900
1901
1902
1903
1904
1905
1906
1907
1908
1909
1910
1911
1912
1913
1914
1915
1916
1917
1918
1919
1920
1921
1922
1923
1924
1925
1926
1927
1928
1929
1930
1931
1932
1933
1934
1935
1936
1937
1938
1939
1940
1941
1942
1943
1944
1945
1946
1947
1948
1949



L'église Sainte-Agnès

Maisons-Alfort • Val-de-Marne

adresse
rue Moynet
94700 Maisons-Alfort

Comment s'y rendre
Métro ligne n°8,
station : Alfort-Ecole Vétérinaire

Sainte-Agnès est une des réalisations les plus novatrices parmi les églises construites à cette époque. On peut considérer qu'elle s'inscrit dans la lignée de l'église Notre-Dame du Raincy de l'architecte Auguste Perret.

Fiche technique

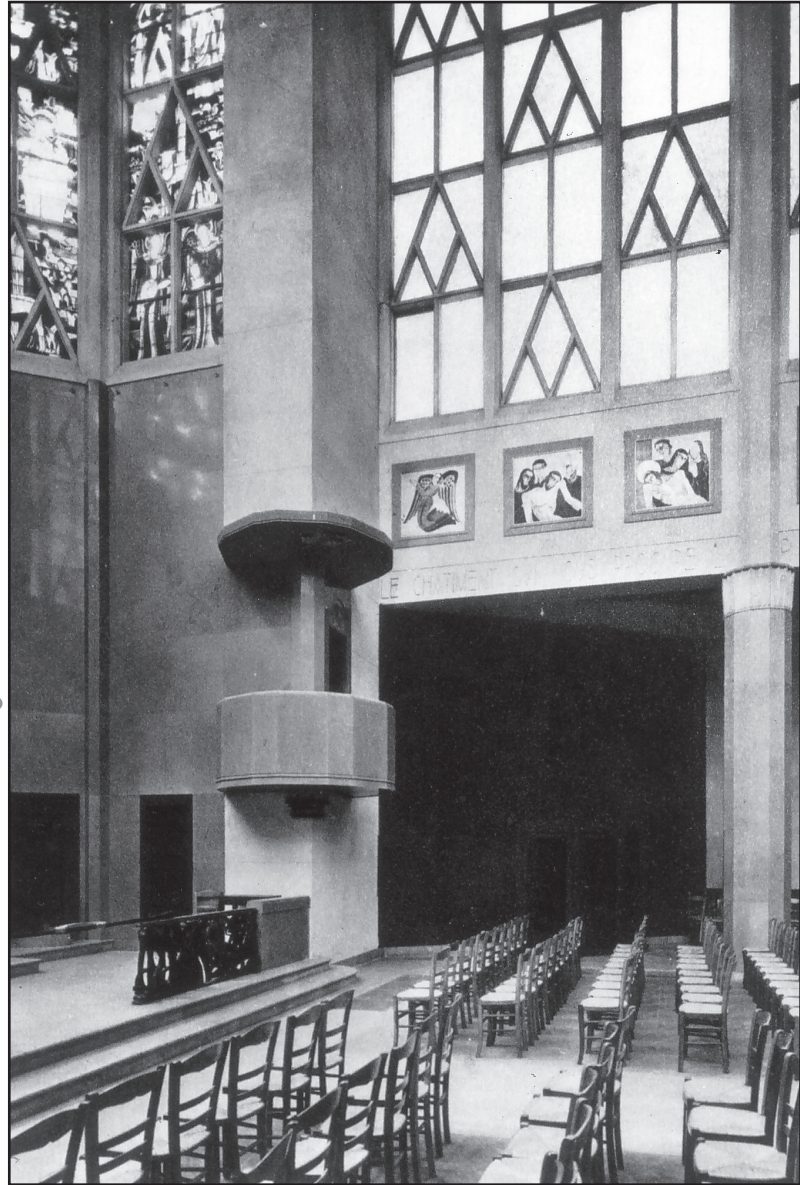
En juillet 1932, la première pierre est posée, le 11 novembre les trois couleurs sont hissées au faite du clocher et, le 11 juin 1933, l'église est consacrée.

Architectes
Brillaud de Laujardière et Raymond Puthomme

Maître d'ouvrage
Evêché de Paris

Monument historique
Classée MH 1984

Cette année-là...
● Prix Goncourt à André Malraux pour "La Condition humaine".
● La Loi votée le 14 mai organise une coordination intercommunale pour les 656 communes groupées dans le Grand Paris.
● L'architecte Georges-Henri Pingusson achève l'hôtel Latitude 43 à Saint-Tropez.



En 1930, le Cardinal Archevêque de Paris lance une nouvelle campagne de construction d'églises : "les chantiers du Cardinal". En 1938, 101 églises ou chapelles ont été bâties à cette occasion. Toutes les tendances sont représentées mais la plus courante est le néo-régiona-

lisme, comme on peut le voir pour la chapelle Saint-Léon (51 rue du Clos des Noyers) construite à cette époque. Par contre, comme c'est le cas pour l'église Sainte-Agnès, quelques-unes font appel à un style plus novateur. Sa construction est très rapide : la première pierre est posée en ●●●

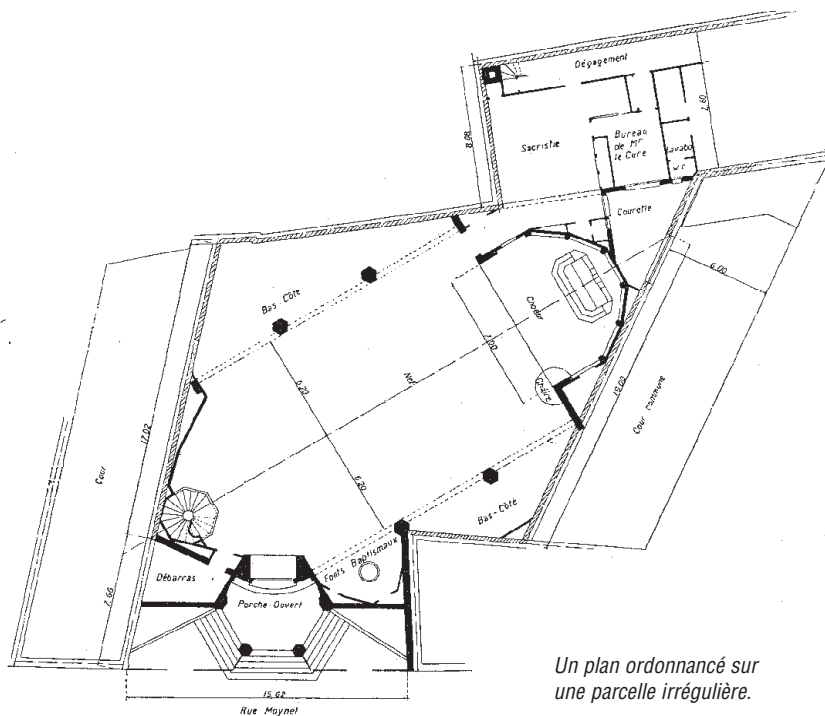
1950
1951
1952
1953
1954
1955
1956
1957
1958
1959
1960
1961
1962
1963
1964
1965
1966
1967
1968
1969
1970
1971
1972
1973
1974
1975
1976
1977
1978
1979
1980
1981
1982
1983
1984
1985
1986
1987
1988
1989
1990
1991
1992
1993
1994
1995
1996
1997
1998
1999
2000

L'église Sainte-Agnès

juillet 32 et elle est inaugurée le 11 juin 33, à peine un an plus tard ! Ce qui est remarquable pour un bâtiment de ce type. Cette vitesse d'exécution est due largement au dynamisme de l'abbé David, curé d'Alfort, mais aussi à une aide généreuse de Fernand Moreaux, directeur fondateur de la distillerie Suze implantée à Maisons-Alfort. On peut encore voir à côté de Sainte-Agnès, la façade de l'usine (11-13 avenue du Général Leclerc) qui a été conservée. Ce dernier impose deux architectes, dont il a la confiance, Marc Brillaud de Laujardièrre et Raymond Puthomme qui travailleront plus tard pour la commune de Trouville (la gare routière et la piscine) dont Fernand Moreaux est maire. Ils réaliseront également le stade pour les employés de la distillerie, dans un style beaucoup plus régionaliste.

Un terrain exigu

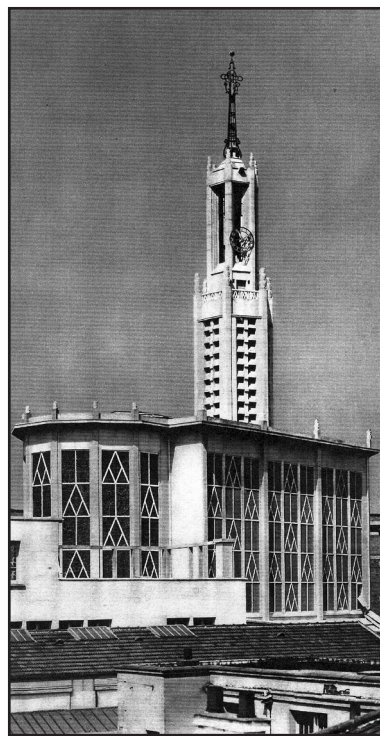
Le terrain disponible pour ce projet est difficile car petit et de forme irrégulière. Son ouverture sur la rue Moynet n'est large que de 15 m 60. De plus, il est totalement enserré dans un tissu existant dense de bâtiments de faible hauteur. Surmontant ce handicap, le plan d'ensemble recherche au maximum une régularité de forme et de symétrie pour les éléments qui la composent (porche, chœur et sacristie) en les faisant simplement pivoter pour s'intégrer dans le terrain. Une certaine monumentalité peut être ainsi développée grâce à la nef haute de dix-huit mètres et du clocher hexagonal culminant à cinquante-trois mètres qui domine les bâtiments du quartier. Sur celui-ci vient s'accrocher une croix de fer forgé de huit mètres.



Un plan ordonnancé sur une parcelle irrégulière.

Portraits

Architectes sous l'influence de l'école rationaliste de Perret, ils se font connaître avec l'église Sainte-Agnès. **Brillaud de Laujardièrre**, brillant élève de l'École des Beaux-Arts de Paris, Prix de Rome, nommé chef des Bâtiments civils et des Palais Nationaux en 1937, s'associe avec **Raymond Puthomme** en 1921. Autres réalisations : piscine olympique et gare routière de Trouville.

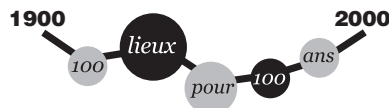


Une modernité tempérée

Cette église peut faire penser à Notre-Dame du Raincy par l'ossature en béton qui permet de larges ouvertures latérales, ainsi que par l'utilisation de la toiture terrasse, révolutionnaire pour ce type de bâtiment. Par contre, le traitement est beaucoup plus tiède ; le béton non apparent est revêtu de pierre de comblanchien ou d'enduit à la pierre pilée. L'ornementation est très présente, en particulier le A de Sainte-Agnès mais aussi le MA de Maisons-Alfort que l'on retrouve à l'entrée ainsi que le dessin des verrières et de la ferronnerie. La décoration, d'origine, (vitraux, sculpture, fresque) est le plus souvent figurative. Les vitraux de Max Ingrand évoquent l'histoire sainte, les vies de la Vierge et de Sainte-Agnès. ●

Conseils d'architecture, d'urbanisme et de l'environnement de l'Essonne, des Yvelines, des Hauts-de-Seine, de Seine-et-Marne, de Seine-Saint-Denis, du Val-de-Marne et du Val-d'Oise (CAUE)

Direction régionale des affaires culturelles de l'Ile-de-France (DRAC)



ARCHITECTURES DU 20^e SIÈCLE EN ILE-DE-FRANCE

Contact CAUE 94
36 rue Edmond Nocard - 94700 Maisons-Alfort
Tél. 01 48 52 55 20
Fax 01 48 53 55 54
contact@caue94.fr

RÉALISATION, MISE EN ŒUVRE :
TOUTE LA VILLE EN PARLE 01 43 05 22 94 ISABELLE FERRÉ
GRAPHISME PIERRE SAHEL - PHOTOS : DROITS RÉSERVÉS - IMPRESSION GRENIER

1900
1901
1902
1903
1904
1905
1906
1907
1908
1909 ●●●
1910
1911
1912
1913
1914
1915
1916
1917
1918
1919
1920
1921
1922
1923
1924
1925
1926
1927
1928
1929
1930
1931
1932
1933
1934
1935
1936
1937
1938
1939
1940
1941
1942
1943
1944
1945
1946
1947
1948
1949

1950
1951
1952
1953
1954
1955
1956
1957
1958
1959
1960
1961
1962
1963
1964
1965
1966
1967
1968
1969
1970
1971
1972
1973
1974
1975
1976
1977
1978
1979
1980
1981
1982
1983
1984
1985
1986
1987
1988
1989
1990
1991
1992
1993
1994
1995
1996
1997
1998
1999
2000